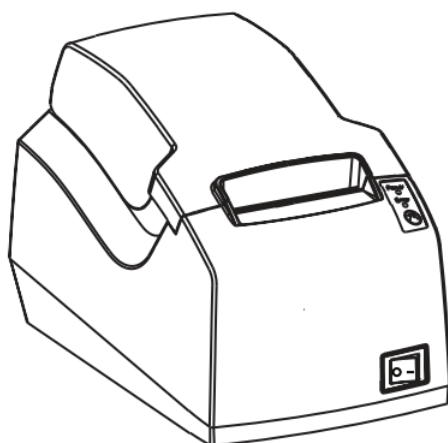


---

# Настольный принтер кассовых чеков

## MPRINT G58

### Инструкция по эксплуатации



## **Заявление**

Содержимое данной инструкции может быть изменено без разрешения, и компания MERCURY EQUIPMENT оставляет за собой право без предварительного уведомления вносить изменения в информацию о технологии, запчастях, аппаратном и программном обеспечении продукции. Если вам необходима дополнительная информация о продукции, обратитесь в компанию MERCURY EQUIPMENT. Запрещено копировать или передавать в любой форме любой из разделов данной инструкции без письменного разрешения компании.

### **Авторское право**

Данная инструкция напечатана в 2014 году, авторские права принадлежат компании MERCURY EQUIPMENT

Напечатано в Китае.

Версия 1.1

### **"Внимание!":**



Необходимо соблюдать инструкции во избежание травмирования людей и повреждения оборудования.



Это указывает на важную информацию и советы по работе с принтером.

## **Содержание**

Оглавление .....	<b>Ошибка! Закладка не определена.</b>	1
Важные инструкции по технике безопасности .....		3
Раздел 1. Вступление .....		4
1.1 Упаковочная коробка настольного принтера кассовых чеков .....		4
1.2 Компоненты принтера .....		5
1.3 Характеристики светового индикатора .....		6
Раздел 2 Характеристики .....		7
Раздел 3 Методы эксплуатации .....		9
3.1 Установка бумаги .....		9
3.2 Использование функций .....		9
3.2.1 Включение питания .....		9
3.2.2 Выключение питания .....		9
3.2.3 Само тестирование .....		9
3.2.4 Подача бумаги .....		10
3.2.5 Отрыв бумаги .....		10
Раздел 4 Интерфейс принтера .....		11
4.1 Последовательный интерфейс RS-232 .....		11
4.1.1 Подсоединение кабеля интерфейса RS232 .....		11
4.1.2 Последовательный интерфейс RS-232 .....		11
4.2 USB-интерфейс .....		11
4.2.1 Подсоединение кабеля USB-интерфейса .....		11
4.2.2 USB-интерфейс .....		12
4.3 Интерфейс выдвижного ящика-кассы .....		12
4.3.1 Подсоединение выдвижного ящика-кассы .....		12
4.3.2 Интерфейс выдвижного ящика-кассы .....		12
4.4 Интерфейс блока питания .....		13
4.4.1 Подсоединение блока питания .....		13
4.4.2 Интерфейс с блоком питания .....		13
4.5 Параллельный интерфейс .....		13
4.5.1 Подсоединение кабеля параллельного интерфейса .....		13
4.5.2 Параллельный интерфейс .....		14
Раздел 5 Установка драйвера .....		15
Раздел 6 Настройка параметров .....		17
6.1 Установка программного обеспечения настройки параметров принтера ..		17
6.2 Настройка скорости передачи информации и плотности печати .....		17

## **Важные инструкции по технике безопасности**

### **1. Предостережение относительно безопасного использования**

- 1) Внимание: во время печати печатающая головка становится очень горячей; избегайте контакта с печатающей головкой по окончании печати
- 2) Внимание: не притрагивайтесь к печатающей головке и соединительному разъёму в случае статического повреждения печатающей головки

### **2. Инструкции**

Внимательно прочтите эти инструкции перед началом работы с принтером.

- 1) Поместите принтер на твердую и ровную поверхность, чтобы он не мог упасть.
- 2) Оставьте достаточно места вокруг принтера для работы с ним и технического обслуживания.
- 3) Держите любые жидкости вдали от принтера.
- 4) Не подвергайте принтер воздействию высоких температур, прямых солнечных лучей и пыли.
- 5) Оберегайте принтер от ударов, толчков и вибрации.
- 6) Убедитесь, что принтер включен в розетку с соответствующим сетевым напряжением.
- 7) Отключайте принтер от источника питания, если не планируете им пользоваться в течение длительного времени.
- 8) Не печатайте при отсутствии бумаги или при поврежденной печатающей головке.
- 9) Для обеспечения качества и бесперебойности печати необходимо использовать бумагу рекомендованных поставщиков или бумагу аналогичного качества.
- 10) Пожалуйста, отключайте принтер от источника питания при присоединении/отсоединении всех портов, иначе это вызовет повреждение схемы управления принтером.
- 11) Никогда не осуществляйте техническое обслуживание или ремонт самостоятельно. Всегда обращайтесь к квалифицированному специалисту по обслуживанию оборудования.
- 12) Храните данную инструкцию по эксплуатации в месте, которое легко доступно в любое время.

## Раздел 1. Вступление

### 1.1 Упаковочная коробка настольного принтера кассовых чеков

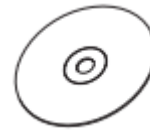
#### ■ Стандартные принадлежности



Блок питания



Шнур питания



CD



Рулон бумажной ленты



Краткое руководство пользователя PPTII-A

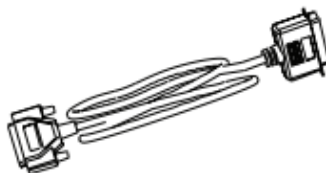


Рисунок 1

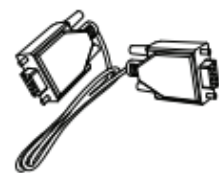
#### ■ Дополнительные принадлежности



USB-кабель



Параллельный кабель

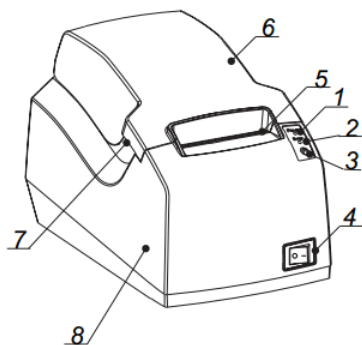


Последовательный кабель

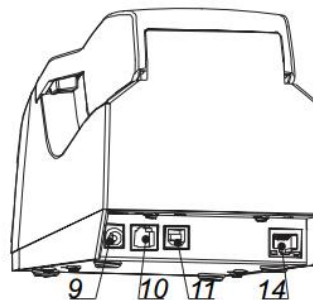
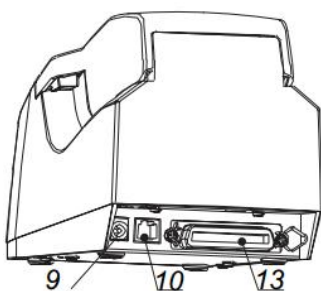
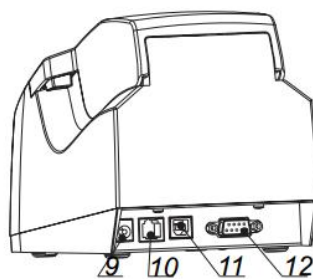
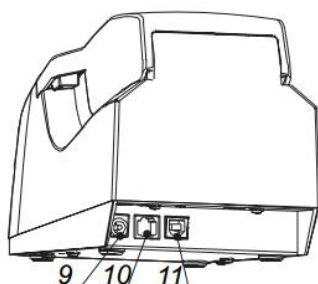
## 1.2 Компоненты принтера

### ■ Вид спереди

1. Индикатор питания
2. Индикатор ошибки
3. Кнопка [ПОДАЧА]
4. Кнопка [ВКЛ./ВЫКЛ]
5. Планка для отрыва бумаги
6. Верхняя крышка
7. Защелка верхней крышки
8. Нижняя крышка
9. Разъём питания
10. Разъём выдвижного ящика-кассы
11. Соединительный разъём USB
12. Соединительный разъём RS232
13. Параллельный соединительный разъём
14. Соединительный разъём Ethernet



### ■ Вид сзади



## Функции деталей:

- Зеленый индикатор питания

Определяет состояние питания (ВКЛ/ВЫКЛ).

- Красный индикатор ошибки

Определяет некоторые ошибки. При нормальной работе принтера, световой индикатор ошибки всегда выключен. При некоторых состояниях (например, при окончании бумаги), световой индикатор ОШИБКИ будет включен.

- Кнопка управления подачей

### ① Функции подачи бумаги:

Бумага подается в принтер при нажатии кнопки подачи бумаги в нормальном состоянии принтера. В принтер будет подаваться длинномерная бумага, если продолжать удерживать кнопку подачи бумаги.

### ② Печать тестовой страницы

Нажмите кнопку подачи бумаги в момент включения принтера, и принтер напечатает тестовую страницу.

- Выключатель питания

“O” выключение принтера. “—” включение принтера.

## 1.3 Характеристики светового индикатора

Световой индикатор	ВКЛ/ВЫКЛ	Описание
Индикатор питания (Зеленый)	ВКЛ	Принтер включен и готов к приему данных
	ВЫКЛ	Питание выключено
Индикатор ошибки	ВКЛ	Закончилась бумага, неисправность или ошибка принтера
	ВЫКЛ	Нормальная работа принтера

## Раздел 2 Характеристики

Пункты		Параметр
Печать	Метод печати	Прямая построчная термopечать
	Разрешение	203 точек на дюйм
	Ширина печати	48 мм
	Скорость печати	100 мм/с
	Интерфейс	RS232/USB/ящик-касса/параллельный/Ethernet
Постраничный режим		не поддерживается
Память	RAM	20 Кбайт
	флэш-память	2 Мбайт
Шрифт	Китайский	GB18030
	Буквенно-цифровой	ASC II9×17,12×24.
	Определяемый пользователем	Да
	Кодовая страница	[PC437 (США: стандартный европейский)], [катакана], [PC850 (многоязычный)], [PC860 (португальский)], [PC863 (канадский-французский)], [PC865 (скандинавский)], [PC857 (турецкий)], [PC737 (греческий)], [ISO8859-7 (греческий)], [WPC1252][PC866 (кириллица #2)], [PC852 (латиница 2)], [PC858 (Евро)], [KU42], [TIS11 (тайский)], [TIS18 (тайский)], [PC720], [WPC775], [PC855 (кириллица)], [PC862 (иврит)], [PC864 (арабский)], [ISO8859-2 (латиница 2)], [ISO8859-15 (латиница 9)], [WPC1250], [WPC1251(кириллица)], [WPC1253], [WPC1254], [WPC1255], [WPC1256], [WPC1257], [WPC1258], [MIK(кириллица /болгарский)], [CP755 (Восточная Европа, латвийский 2)], [иранский], [иранский II], [латвийский], [ISO-8859-1 (Западная Европа)], [ISO-8859-3(латиница 3)], [ISO-8859-4(прибалтийский)], [ISO-8859-5(кириллица)], [ISO-8859-6(арабский)], [ISO-8859-8(иврит)], [ISO-8859-9(турецкий)], [PC856]
Штриховой код	1D	UPC-A, UPC-E, EAN8, EAN13, CODE39, ITF, CODEBAR, CODE128, CODE93
Функция обнаружения	Сенсорные устройства	Без распознавания бумаги
Светодиодный индикатор	Индикатор питания	Зеленый
	Индикатор статуса	Красный
Источник питания	Вход	12В 2А(Внешний блок питания)
	Тип бумаги	термобумага
Наполнение бумаги	Ширина бумаги	58 мм
	Толщина бумаги	0.25 мм макс.

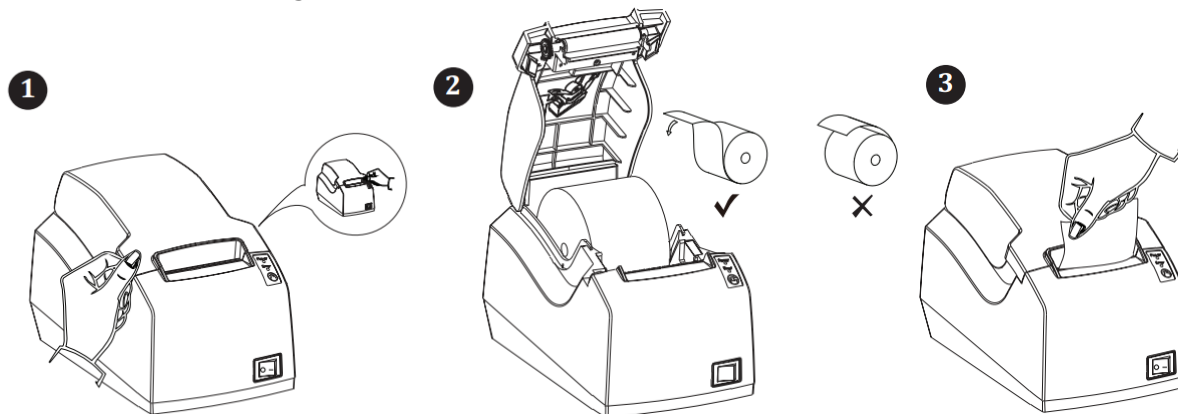


## **Инструкция по эксплуатации MPRINT G58**

	Диаметр рулона бумаги	83 мм макс внешний диаметр
	Зарядка бумагой	Простая зарядка бумагой
Команды		ESC/POS
Физические характеристики	Условия эксплуатации	0~40°C / Относительная влажность 20~85%
	Условия хранения	-20~70°C / Относительная влажность 5~95%
	Размеры	186 (Д) ×114 (Ш) ×128(В) мм
	Вес	930г (без рулона бумажной ленты)
Бесперебойность	Ресурс ТРН	150 км

## Раздел 3 Методы эксплуатации

### 3.1 Установка бумаги



1. Нажмите на зажимы с обеих сторон верхней крышки и поднимите её.
2. Вставьте рулон бумаги. Пожалуйста, обратите внимание на правильное направление при замене бумаги.
3. Вытяните рулон бумаги из корпуса, закройте верхнюю крышку и оторвите лишнюю бумагу.

### 3.2 Использование функций

#### 3.2.1 Включение питания

Нажмите на переключатель питания “—” для включения принтера, индикатор питания загорится зеленым. При окончании бумаги или некоторых состояниях ошибки световой индикатор будет красным.

#### 3.2.2 Выключение питания

При включенном питании нажмите на переключатель питания “O” для выключения принтера. Принтер выключится, и световой индикатор погаснет.

#### 3.2.3 Самотестирование

При получении принтера Вы можете напечатать тестовую страницу, чтобы узнать текущие настройки и состояние.

#### Метод печати тестовой страницы:

- 1) Убедитесь, что принтер подсоединен к источнику питания и рулон бумаги загружен.
- 2) Убедитесь, что принтер выключен.
- 3) Нажмите кнопку подачи бумаги при включении принтера. Принтер напечатает тестовую страницу.

Принтер готов получать данные сразу после завершения печати тестовой страницы.

### **3.2.4 Подача бумаги**

Бумага подается в принтер при нажатии кнопки подачи бумаги в нормальном состоянии принтера. В принтер будет подаваться длинномерная бумага, если продолжать удерживать кнопку подачи бумаги

### **3.2.5 Отрыв бумаги**

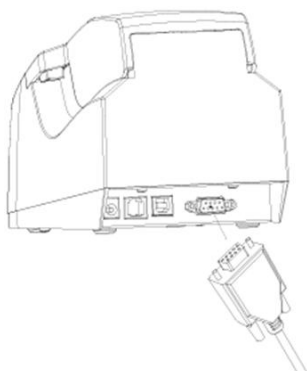
Необходимо оторвать чек после завершения печати. Принтер PPT2A оборудован зубцами для удобства отрыва бумаги. Пожалуйста, обращайте внимание на угол отрыва бумаги.



## **Раздел 4 Интерфейс принтера**

### **4.1 Последовательный интерфейс RS-232**

#### **4.1.1 Подсоединение кабеля интерфейса RS232**



- 1) Убедитесь, что питание выключено
- 2) Соедините подходящий кабель интерфейса с соответствующим соединительным разъемом интерфейсной платы с помощью крепежных винтов
- 3) Соедините другой конец кабеля интерфейса с хост-компьютером

#### **4.1.2 Последовательный интерфейс RS-232**



<b>Контакт</b>	<b>Наименование</b>	<b>Описание</b>
1	--	--
2	TXD	пересылка данных
3	RXD	получение данных
4	--	--
5	GND	заземление
6	--	--
7	CTS	разрешение на передачу
8	RTS	запрос на передачу
9	--	--

### **4.2 USB-интерфейс**

#### **4.2.1 Подсоединение кабеля USB-интерфейса**

- 1) Убедитесь, что питание выключено.
- 2) Как показано на рисунке, вставьте USB-кабель в USB-интерфейс и убедитесь, что они совпадают.

- 3) Другой конец кабеля USB-интерфейса необходимо подключить к хост-компьютеру.



### 4.2.2 USB-интерфейс



Контакт	Наименование	Описание
1	VBUS	+5В
2	Data -	+ передача данных
3	Data +	- передача данных
4	--	--
5	GND	заземление

## 4.3 Интерфейс выдвижного ящика-кассы

### 4.3.1 Подсоединение выдвижного ящика-кассы

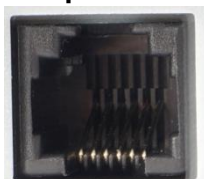


- 1) Убедитесь, что питание выключено.
- 2) Вставьте кабель выдвижного ящика-кассы в разъем для выдвижного ящика-кассы с задней стороны принтера.

❖ **Обратите внимание:**

Интерфейс выдвижного ящика-кассы может быть подключен только к устройству выдвижного ящика-кассы (Не подключайте к телефонной линии и т.п.).

### 4.3.2 Интерфейс выдвижного ящика-кассы



Контакт	Наименование	Описание
1	FG	заземление на корпус
2	DRAWER1	управляющий сигнал выдвижного ящика-кассеты 1
3	DRSW	сигнал проверки состояния выдвижного ящика-кассеты
4	VDR	мощность задающего сигнала выдвижного ящика-кассеты
5	DRAWER2	управляющий сигнал выдвижного ящика-кассеты 3
6	GND	заземление

## 4.4 Интерфейс блока питания

### 4.4.1 Подсоединение блока питания



- 1) Убедитесь, что питание выключено.
- 2) Вставьте шнур питания в штепсельную розетку на задней панели принтера.

#### Обратите внимание:

- ◆ Если Вы не используете принтер в течение длительного времени, для безопасности отсоедините блок питания от сетевой розетки
- ◆ Обязательно используйте аккумуляторные батарейки и источник электропитания, указанные нашей компанией. Подсоединение к ненадлежащему источнику электропитания может вызвать пожар, взрыв или повреждение принтера.

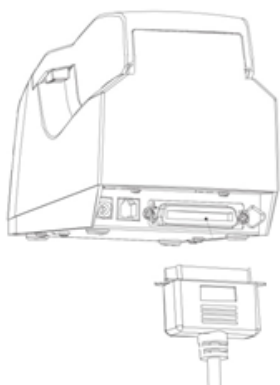
### 4.4.2 Интерфейс с блоком питания



интерфейс с блоком питания 12В/2А

## 4.5 Параллельный интерфейс

### 4.5.1 Подсоединение кабеля параллельного интерфейса



- 1) Убедитесь, что питание выключено.
- 2) Соедините кабель интерфейса с соответствующим соединительным разъемом интерфейсной платы с помощью зажимов
- 3) Соедините другой конец кабеля интерфейса с хост-компьютером

## 4.5.2 Параллельный интерфейс

Контакт	Источник сигнала	Определение сигнала
1	H	nStrobe
2	H	Data 0 (наименьший значащий бит)
3	H	Data 1
4	H	Data 2
5	H	Data 3
6	H	Data 4
7	H	Data
8	H	Data 6
9	H	Data 7 (наибольший значащий бит)
10	P	nAck
11	P	Busy
12	P	Perror
13	—	--
14	—	--
15	—	--
16		земля логических сигналов
17		заземление на массу
18	—	--
19-30		земля логических сигналов
31	—	--
32	P	nFault
33		земля логических сигналов
34-35	—	--
36	—	--

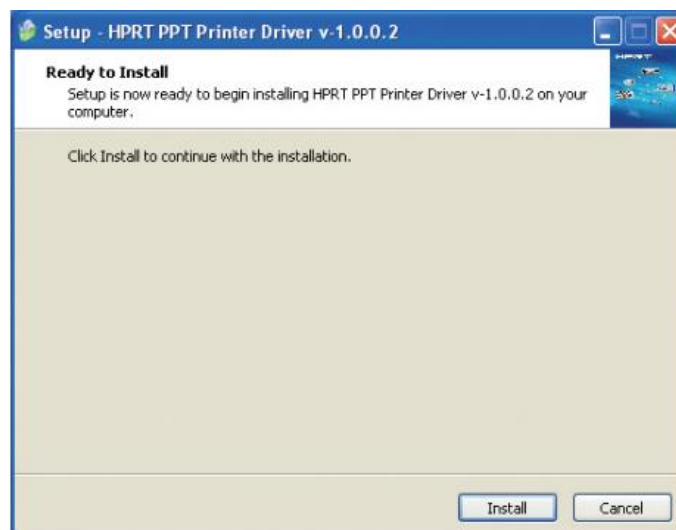
## Раздел 5 Установка драйвера

Приведенные ниже изображения могут отличаться в зависимости от операционной системы вашего ПК.

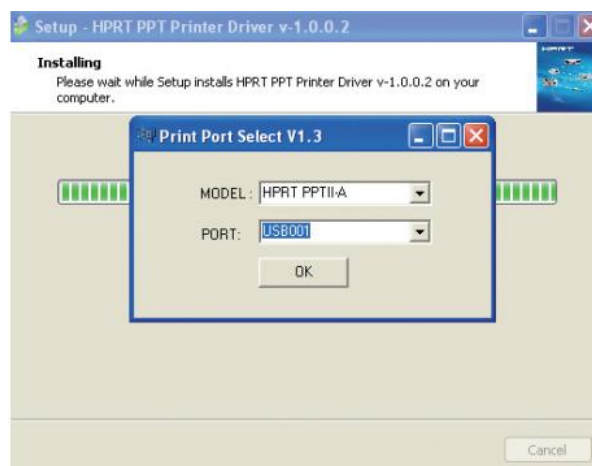
1. Двойной щелчок на “Driver setup.exe”, выберите “English” (Английский) и нажмите “OK”.



2. Нажмите ”Install ”.(Установить)



3. Выберите необходимую модель и порт, нажмите “OK” для перехода к следующему шагу.

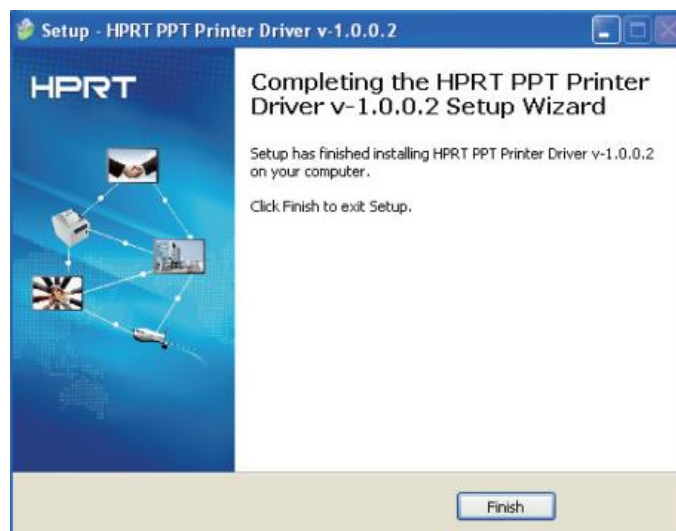




## ***Инструкция по эксплуатации MPRINT G58***

---

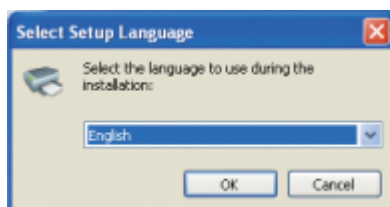
4. Нажмите “Finish” (Завершение). Установка успешно завершена.



## Раздел 6 Настройка параметров

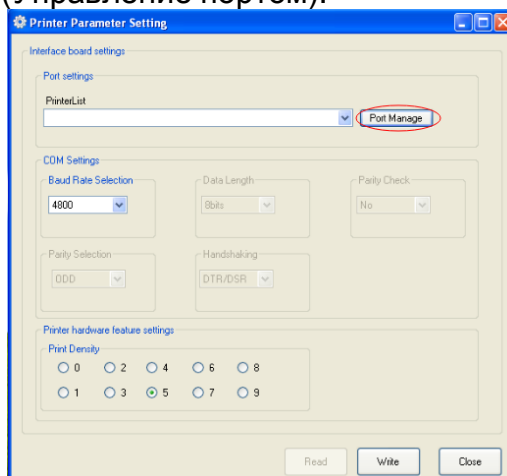
### 6.1 Установка программного обеспечения настройки параметров принтера

Двойной щелчок на “Setup.exe”, выберите “English” (Английский), нажмите “OK” и следуйте инструкции на экране для установки программного обеспечения

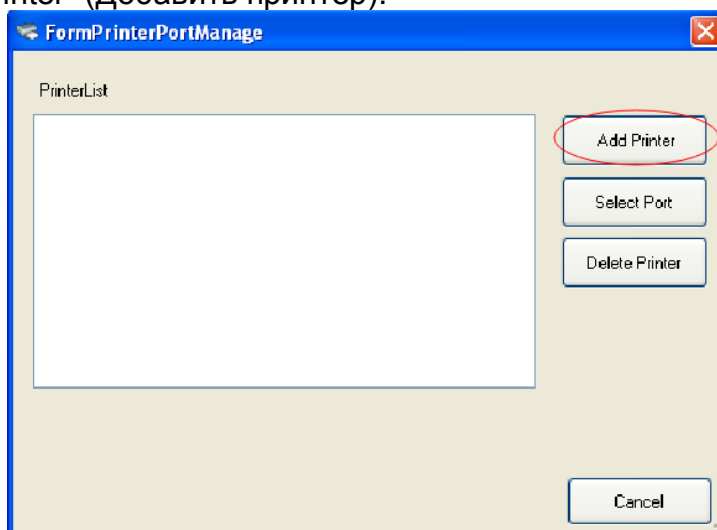


### 6.2 Настройка скорости передачи информации и плотности печати

1.Нажмите “Port Manage” (Управление портом).



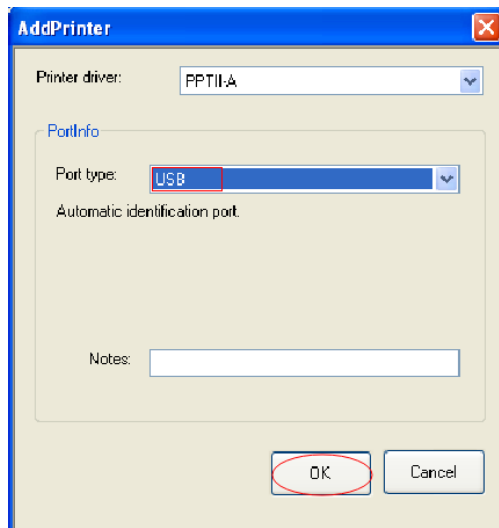
2.Нажмите “Add Printer” (Добавить принтер).



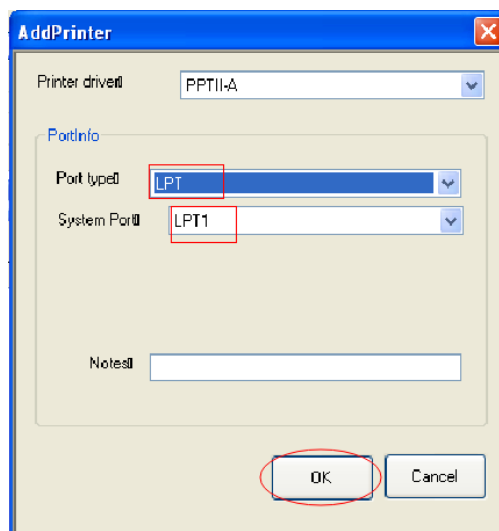
## Инструкция по эксплуатации MPRINT G58

3. Соединение с ПК через интерфейс USB3. Выберите желаемый драйвер принтера и тип порта, нажмите “OK” для перехода к следующему шагу.

### 3.1 Соединение с ПК через USB

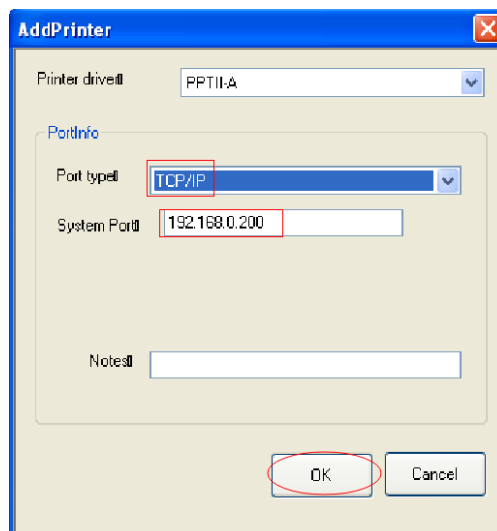


### 3.2 Соединение с ПК через параллельный порт



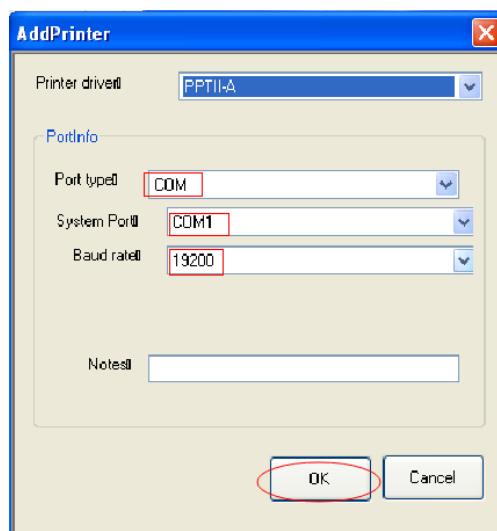
LPTx (x=1,2,3,...) должен быть такой же, как и подсоединенный к Вашему ПК порт.

### 3.3 Соединение с ПК через Ethernet



IP должен быть такой же, как и на тестовой странице.

### 3.4 Соединение с ПК через RS232



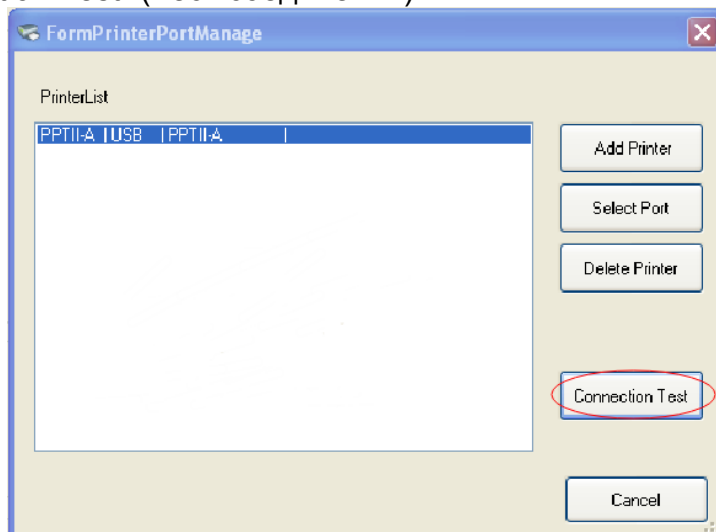
COMx (x=1,2,3,...) должен быть такой же, как и подключенный к Вашему ПК порт, а скорость передачи информации должна быть такой же, как и на тестовой странице.

#### **Печать тестовой страницы:**

- 1) Убедитесь, что принтер подсоединен к источнику питания и заправлен рулон бумаги.
- 2) Убедитесь, что принтер выключен.
- 3) Нажмите кнопку подачи бумаги и одновременно включите принтер. Принтер напечатает тестовую страницу:

## Инструкция по эксплуатации MPRINT G58

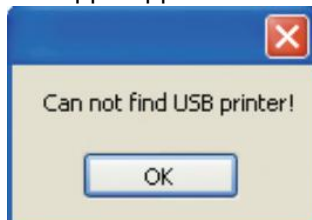
Нажмите “Connection Test” (Тест соединения).



Если выскакивает показанная ниже надпись, это означает, что Ваши действия верны. Затем нажмите “OK”.

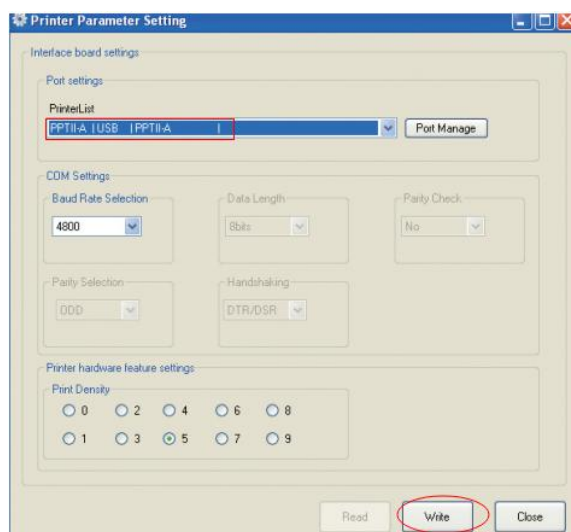


Если выскакивает показанная ниже надпись, это означает, что Ваши действия неверны и принтер не может быть подсоединен к ПК.



## Инструкция по эксплуатации MPRINT G58

5. Выберите “printer” в столбике списка принтеров, затем выберите правильную скорость передачи информации и плотность печати и нажмите “Write” для завершения настройки.



После завершения настройки появится следующая надпись.

